

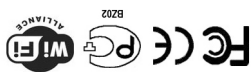
Kurz-Installationsanleitung

## Compex Wireless-A/G Dualband-Netzwerk- Access Point

### WPE54AG

Bestellnummer: WPE54AG 2a

Version 1.1



August 2005

Version 1.1

M-0505-V1.1G

Nummer des Handbuchs:

## 1. Einleitung



Der Compex WPE54AG ist ein drahtloser Dualband-Access Point (auch AP oder Zugriffspunkt genannt), der mit sämtlichen Standardbasierten 802.11a-, 11g- und 11b-Geräten zusammenarbeitet.

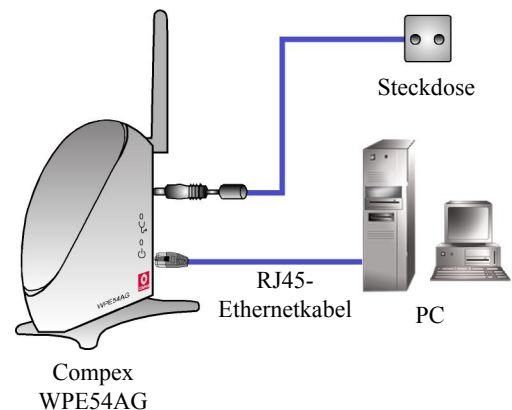
Der Compex WPE54AG ist ein kompakter Hochleistungs-Access Point, der leistungsfähige Sicherheitsfunktionen wie Wi-Fi Protected Access (WPA1/2-PSK, WPA1/2-EAP), IEEE 802.1x-Authentisierung (TLS, TLLS, PEAP, EAP, EAP-SIM) und 64 Bit- oder 128 Bit-Wired Equivalent Privacy (WEP) unterstützt.

Die WLAN-Technologie (WLAN steht für drahtlose lokale Netzwerke) Wireless Pseudo VLAN verbessert die Sicherheit in drahtlosen Hotspot-Netzwerken durch Verteilung unterschiedlicher Benutzergruppen auf jeweils eigene VLANs.

Der Compex WPE54AG kann in sechs unterschiedlichen Betriebsmodi arbeiten: Access Point-Überbrückung (Bridging), Access Point Client (Zugriffspunkt-Client), Gateway, drahtloser Routing-Client, drahtloser Ethernet-Adapter und drahtloser Bridge-Link. Dadurch wird er zur idealen Lösung für sämtliche Arten von Netzwerkanwendung.

## 2. Hardwareinstallation

1. Verbinden Sie ein Ende des gekreuzten (Crossover) RJ45-Ethernetkabels mit Ihrem PC, das andere Ende mit dem Ethernetanschluss Ihres Compex WPE54AG.
2. Schließen Sie danach das mitgelieferte Netzteil an eine Steckdose an.
3. Verbinden Sie das Netzteilkabel mit der Netzteilbuchse Ihres Compex WPE54AG.



4. Schalten Sie den Compex WPE54AG und Ihren PC an. Die **LAN Link/ACT-** und **Power-LEDs** sollten nun aufleuchten. Dies zeigt an, dass die Verbindung zwischen dem Compex WPE54AG und Ihrem PC erfolgreich hergestellt wurde.

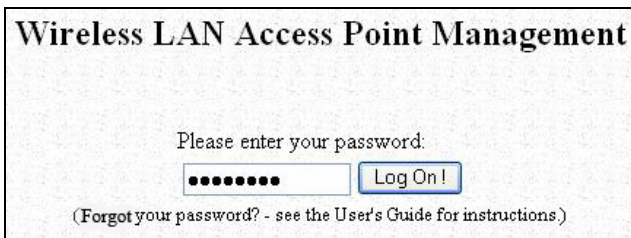
### 3. Zugriff auf die Web-Schnittstelle

Compex hat ein leistungsfähiges uConfig-Dienstprogramm entwickelt, mit dem Sie problemlos auf Web-basierte Konfigurationsseiten zugreifen können. Und so wird's gemacht:

1. Legen Sie Ihre Produkt-CD in CD-ROM-Laufwerk Ihres Computers ein. Rufen Sie den Bereich **Dienstprogramme** auf und wählen Sie **uConfig**, um das Programm zu starten.
2. Der folgende Bildschirm wird angezeigt. Wählen Sie **NetPassage WPE54AG** und klicken Sie auf die Schaltfläche **Web öffnen**, um auf die Authentisierungsseite (Anmeldungsseite) zu gelangen.



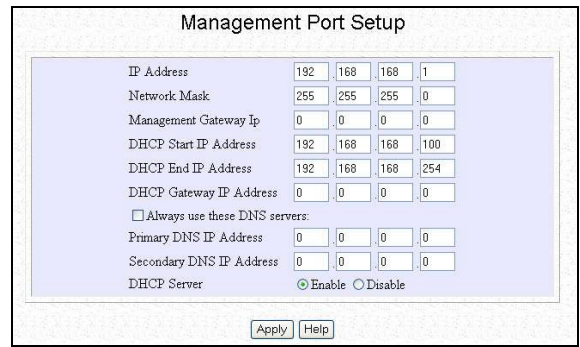
3. Das Standardkennwort lautet *password* und sollte bereits im entsprechenden Feld eingetragen sein. Wenn nicht, tippen Sie es einfach ein. Klicken Sie auf **Anmelden!**, um die Hauptseite des Programms anzeigen zu lassen.



Sobald die Hauptseite Ihres Compex WPE54AG angezeigt wird, können Sie mit der Konfiguration beginnen.

### 4. Basiskonfiguration des Compex WPE54AG

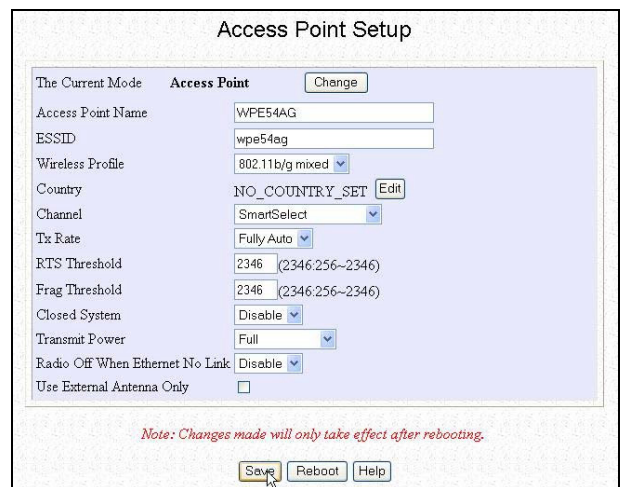
1. Zur automatischen Behandlung von IP-Adressen rufen Sie den Punkt **Portverwaltung** auf; diesen finden Sie im Bereich **KONFIGURATION**.
2. Klicken Sie auf die Umschaltfläche **Aktivieren** der Option **DHCP-Server**. Klicken Sie auf **Anwenden**, um die Änderungen zu übernehmen.



Ihr Compex WPE54AG arbeitet nun als DHCP-Server und kann Ihrem PC und Ihren Clients automatisch IP-Adressen zuweisen.

### 5. WLAN-Basiseinrichtung Ihres Compex WPE54AG

1. Um Ihren Compex WPE54AG für Drahtlos-Benutzer zu konfigurieren, rufen Sie die **WLAN-Basiseinrichtung** im Bereich **KONFIGURATION** auf.
2. Im Fenster **Access Point-Einrichtung** geben Sie die **ESSID** (den Namen Ihres Netzwerkes) ein, die Sie für Ihr drahtloses Netzwerk verwenden möchten.
3. Sie können den Funkkanal auf **Automatisch auswählen** eingestellt lassen. Dadurch sucht sich Ihr Access Point automatisch einen geeigneten Funkkanal.
4. Belassen Sie alle weiteren Einstellungen unverändert, klicken Sie auf **Anwenden**, um die Änderungen zu übernehmen.



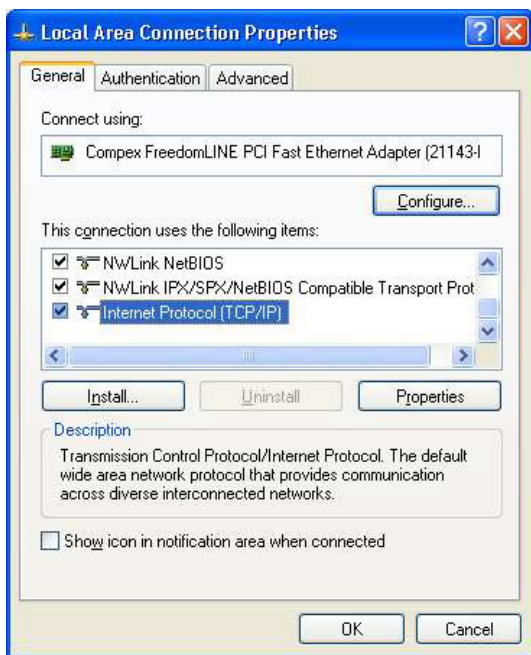
### 6. TCP/IP-Konfiguration für drahtlose Clients

Normalerweise sollte die automatische IP-Adressierung für Ihre drahtlosen Client-PCs oder Notebooks eingestellt werden. Sie können die TCP/IP-Einstellungen von Microsoft Windows XP auf die folgende Weise konfigurieren:

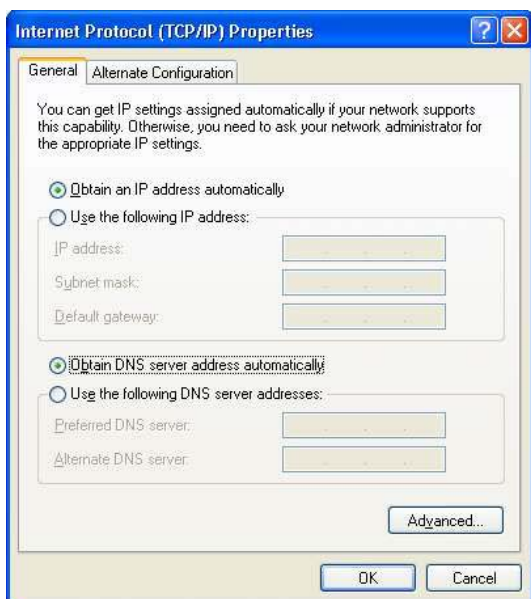
1. Lassen Sie das Desktop anzeigen, klicken Sie mit der rechten Maustaste auf **Netzwerkumgebung** und wählen Sie **Eigenschaften**.
2. Klicken Sie danach mit der rechten Maustaste auf Ihren Ethernetadapter und wählen Sie **Eigenschaften**.



3. Klicken Sie dann einmal auf **Internetprotokoll (TCP/IP)**, klicken Sie danach auf die Schaltfläche **Eigenschaften**.



4. Klicken Sie auf die Umschaltflächen **IP-Adresse automatisch beziehen** und **DNS-Serveradresse automatisch beziehen**. Klicken Sie auf **OK**, um die Änderungen zu übernehmen.

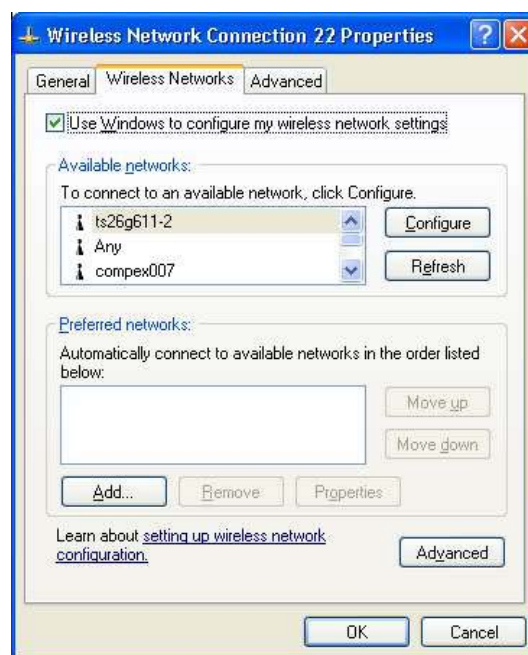


Danach können Sie die drahtlose Netzwerkverbindung unter Windows XP wie folgt einrichten:

5. Klicken Sie unter **LAN oder Hochgeschwindigkeitsintern** et mit der rechten Maustaste auf den drahtlosen Netzwerkadapter, den Sie mit Ihrem Complex WPE54AG verbinden möchten, klicken Sie dann auf **Eigenschaften**.



6. Wählen Sie das Register **Drahtlose Netzwerke** und klicken Sie auf die Schaltfläche **Hinzufügen...**



7. Geben Sie nun den **Netzwerknamen (SSID)** ein. Dieser muss exakt mit der ESSID übereinstimmen, die Sie zuvor für Ihren Access Point eingestellt haben.



Achten Sie darauf, dass der **Netzwerkname (SSID)** bei allen drahtlosen Clients im selben drahtlosen Netzwerk absolut identisch ist.

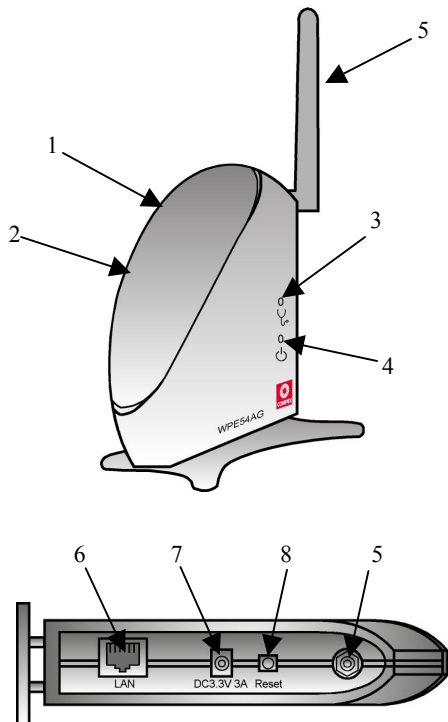
Alle weiteren Einstellungen können Sie zunächst unverändert belassen. Netzwerkauthentifizierung: **Offen**  
Datenverschlüsselung: **Deaktiviert**

Details zur Konfiguration Ihres Compex WPE54AG finden Sie im Handbuch, das sich auf der Produkt-CD befindet.

6	LAN RJ45-Ethernetport	Zum Anschluss eines RJ45-Ethernetkabels.
7	DC 3.3V 3A	Netzteilanschluss: 3,3 VDC
8	Reset-Taste	Drucktaster: <ul style="list-style-type: none"> <li>2 Sek. drücken: Neustart des Gerätes</li> <li>2 bis 10 Sek. drücken: Werkseinstellungen wiederherstellen</li> <li>länger als 10 Sek. drücken: Betriebsmodusumschaltung</li> </ul>

Möglicherweise gibt es bereits eine aktuellere Version dieses Dokumentes – hier finden Sie die neueste Version:  
<http://www.compex.com.sg/prodspec.asp?f=Manual&s=1>

## 7. Ansichten und Beschreibungen



Elemente	Status und Anzeigen
1 LAN Link/Act-LED	Gelb leuchtend Der Compex WPE54AG arbeitet mit einer Geschwindigkeit von 10 Mbps.
	Grün leuchtend Der Compex WPE54AG arbeitet mit einer Geschwindigkeit von 100 Mbps.
2 WAN Link/Act-LED	Grün leuchtend Im drahtlosen Netzwerk befindet sich mindestens ein drahtloser Client.
	Grün blinkend Im drahtlosen Netzwerk wurde Aktivität festgestellt.
3 Diagnostic-LED	Grün leuchtend Das Gerät arbeitet im Access Point- oder Gatewaymodus.
	Grün blinkend Das Gerät startet neu.
	Aus Das Gerät arbeitet im Client-Modus.
4 Power-LED	Blau leuchtend Das Gerät wird mit Strom versorgt.
	Aus Das Gerät wird nicht mit Strom versorgt.
5 Externe Antenne	Drehbare Antenne

**Hinweis:** Die Compex Inc. stellt diesen Leitfaden ohne Gewährleistung jeglicher Art zur Verfügung - uneingeschränkt eingeschlossen sind dabei insbesondere die Gewährleistung für die Vermarktbarkeit und die Eignung für einen bestimmten Zweck. Außerdem behält sich die Compex Inc. das Recht vor, jederzeit das hier beschriebene Produkt und/oder die hier aufgeführten Produktspezifikationen ohne vorherige Mitteilung zu verändern oder zu verbessern. Die Compex Inc. übernimmt keine Verantwortung für die Folgen von technischen Ungenauigkeiten oder Schreibfehlern in diesem Leitfaden. Die in dieser Unterlage enthaltenen Angaben werden periodisch überarbeitet und notwendige Änderungen werden in späteren Versionen dieses Leitfadens aufgenommen. Auch die Informationen in diesem Leitfaden können ohne vorherige Benachrichtigung geändert werden.

**Warenzeichen:** Compex®, ReadyLINK® und MicroHub® sind eingetragene Warenzeichen der Compex Inc. Alle Marken- und Produktnamen sind Warenzeichen oder eingetragene Warenzeichen ihrer jeweiligen Besitzer. Microsoft Windows und das Windows-Logo sind eingetragene Marken der Microsoft Corporation. NetWare ist eine eingetragene Marke der Novell Incorporation. Alle anderen Warenzeichen und Produktnamen sind Marken oder registrierte Marken der entsprechenden Rechtsinhaber.

**Copyright:** © 2005 Compex Inc. Alle Rechte vorbehalten. Ohne vorherige schriftliche Erlaubnis der Compex Inc. ist die Vervielfältigung, Übertragung, Anpassung oder Übersetzung dieser Unterlage nur in dem durch das Urheberrecht ausdrücklich erlaubtem Umfang gestattet.

**Überarbeitung des Handbuchs durch Ann**  
 Nummer des Handbuchs: **M-0505-V1.1G** Version 1.1, August 2005

**Hinweis der FCC:** Dieses Gerät wurde geprüft und hält die Grenzwerte eines Digitalgerätes der **Class B** nach den **FCC-Richtlinien Part 15 ein**. Diese Grenzwerte sind so bemessen, daß sie einen ausreichenden Schutz gegen unerwünschte Störsignale bei der Installation im Wohnbereich gewährleisten. Dieses Gerät erzeugt und verwendet Hochfrequenzsignale und kann, falls es nicht streng nach den Herstelleranweisungen installiert und betrieben wird, Störungen beim Radio- und Fernsehempfang und im Funkverkehr hervorrufen. Dessenungeachtet kann nicht ausgeschlossen werden, daß ein installiertes Gerät auch bei ordnungsgemäßer Verwendung keine Störungen verursacht. Sollten durch dieses Gerät Störungen beim Radio- und Fernsehempfang auftreten, so versuchen Sie bitte, die Störung durch eine oder mehrere der nachfolgend aufgeführten Maßnahmen zu beseitigen:

- Empfangsantenne neu ausrichten oder an einem anderen Ort aufstellen.
- Abstand zwischen dem Computer und dem Empfänger vergrößern.
- Computer an eine Steckdose anschließen, die nicht im Schaltkreis der Steckdose des Empfängers liegt.
- Wenden Sie sich an Ihren Händler oder einen erfahrenen Radio- oder Fernsehtechniker.

**Vorsicht!** Durch jede Veränderung oder Modifikation des Geräts, die nicht ausdrücklich durch den Hersteller dieses Geräts gebilligt wird, kann der Benutzer die Erlaubnis für den Betrieb des Geräts verlieren. **Übereinstimmung mit den FCC-Richtlinien:** Dieses Gerät entspricht den Vorschriften in Part 15 der FCC-Richtlinien. Der Betrieb des Geräts ist an folgende Bedingungen gebunden:

- Dieses Gerät darf keine nachteiligen Störungen hervorrufen.
- Dieses Gerät darf nicht gegen den Empfang von Störsignalen abgeschirmt sein - uneingeschränkt eingeschlossen sind dabei alle Störungen, die zu einem unerwünschten Gerätebetrieb führen können.

Produkte, die einen Funksender enthalten sind mit einer FCC ID versehen und tragen vielfach zusätzlich das FCC-Logo.

**Achtung:** Emission von Hochfrequenzstrahlung.  
 Um die Einhaltung der FCC-Anforderungen zur RF-Emission zu gewährleisten, müssen bei der Antenneninstallation und der Gerätekonfiguration die folgenden Regeln beachtet werden:

- Bei Konfigurationen mit der integrierten Antenne muss der Abstand zwischen der Antenne (bzw. den Antennen) und dem Körper (einschließlich Hände, Handgelenke, Füße und Knöchel) mindestens 2,5 cm betragen.
- Bei Konfigurationen mit einer zugelassenen externen Antenne muss der Abstand zwischen der Antenne und dem Körper (einschließlich Hände, Handgelenke, Füße und Knöchel) mindestens 20 cm betragen.

Der Sender darf nicht in unmittelbarer Nähe anderer Sender oder Antennen positioniert werden.

**KONFORMITÄTSERKLÄRUNG:** Compex Inc. erklärt hiermit, daß das folgende Produkt Bezeichnung: Compex Wireless-A/G Dual-Band Network Access Point  
 Modellnummer: **WPE54AG 2a** den nachstehenden Produktan; ards entspricht:  
**Vorschriften zur Strahlenemission:** ETSI EN 300 328-2; July 2000; FCC: 47 CFR Part 15, Subpart B, ANSI C63.4-1992; 47 CFR Part 15, Subpart C (Section 15.247), ANSI C63.4-1992.  
**Vorschriften zur leitungsgebundenen Störstrahlung:** ETS 300 826; Nov. 1997.  
**Vorschriften zur Störsicherheit:** IEC 801-2; IEC 801-3; IEC 801-4;  
**Low Voltage Direktive:** EN 60 950:1992+A1:1993+A2:1993+A3;1995+A4;1996+A11:1997  
**Aufgrund dieser Übereinstimmung entspricht dieses Produkt auch den folgenden regional geltenden Vorschriften: FCC Class B** — gemäß den Anforderungen der FCC-Richtlinien Part 15; **CE-Zertifizierung** — gemäß der EU-Direktive.

**Hersteller:** Compex, Inc.  
**Anschrift:** 840 Columbia Street, Suite A,  
 Brea, CA 92821, USA  
**Kontaktadresse für Europa:**  
 ReadyLINK Networktechnology GmbH,

-----An der gepunkteten Linie -----X-----An der gepunkteten Linie-----X-----An der gepunkteten Linie-----

<b>Garantieregistrierungskarte</b>		[M-0088-V2.4C]	
Sie können sich über das Internet registrieren unter <a href="http://www.cpx.com">http://www.cpx.com</a> oder <a href="http://www.compex.com.sg">http://www.compex.com.sg</a>			
Bitte füllen Sie diese Karte aus und senden Sie sie innerhalb von neunzig (90) Tagen nach dem Kaufdatum an Compex, um Anspruch auf Garantie zu erhalten.			
Bitte emailen Sie diese Garantiekarte an <a href="mailto:support@compex.com.sg">support@compex.com.sg</a> :			
Produkt:	Kaufdatum:	Modell:	Seriennummer:
Name:		E-mail:	
Firma:			
Adresse:			
Postleitzahl:		Land:	
Telefon: (    )			

**Hinweis:**  
 Bei Kauf innerhalb USA und Kanada bitte an Compex, Inc. faxen : (714) 482 0332  
 Bei Kauf ausserhalb USA und Kanada bitte an Compex Systems Pte Ltd faxen: (65) 6280-9947